



# La maladie Chytride des salamandres

Autres noms: Chytridiomycose, *Bs*

- ◆ La maladie Chytride des salamandres, qui est causée par le pathogène *Batrachochytrium salamandrivorans* (*Bs*), s'est répandue de l'Asie jusqu'en Europe où elle a causé la mort d'un grand nombre de salamandres et de tritons.
- ◆ Cette maladie risque d'être importée au Canada, aux États-Unis et au Mexique, où il y a plus d'espèces indigènes de salamandres et de tritons qu'ailleurs dans le monde.

**Protégez vos amphibiens de compagnie!**  
**Protégez les amphibiens sauvages!**

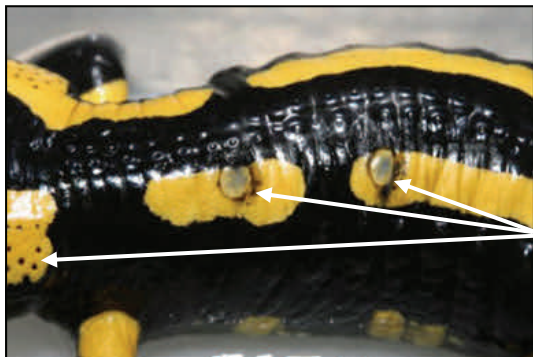
## À la maison

### Achats et soins sécuritaires d'animaux de compagnie

- ◆ D'où viennent vos amphibiens de compagnie? Prenez les précautions appropriées lors d'achats d'amphibiens et discutez de la chytridiomycose avec le personnel de l'animalerie.
- ◆ Neutralisez les eaux usées de votre aquarium avant de vous en débarrasser: utilisez un javellisant (1/4 à 1/2 tasse par litre d'eau) et laissez agir pendant au moins 10 minutes.

### Observez et signalez

- ◆ Gardez un oeil sur votre amphibien de compagnie pour la présence d'anomalies au niveau de la peau (rougeurs, ulcères) ou d'autres signes de maladie. Contactez votre vétérinaire si vous avez des doutes.
- ◆ Isolez les animaux malades pour éviter la contamination.



## En milieu sauvage

### Empêchez l'introduction et la propagation de la maladie

- ◆ Ne pas libérer de salamandres, de tritons ou tous autres animaux en milieu sauvage.
- ◆ Ne pas toucher ou manipuler d'amphibiens sauvages.
- ◆ Les salamandres ou tritons sauvages ne devraient jamais être bougés ou ramassés comme animaux de compagnie.

### Soyez à l'affût dans la nature

- ◆ Contactez le **Réseau canadien de la santé de la faune (RCSF) au bureau national [1(306) 966-5099]** si vous observez un grand nombre de mortalités de salamandres ou de tritons.
- ◆ Prenez des photos rapprochées de ces amphibiens et envoyez-les à la **RCSF (national@cwhc-rcsf.ca)**.

### Suivez ce protocole de nettoyage simple lorsque vous passez par des milieux humides:

1. À au-moins 50 mètres d'un plan d'eau, lavez votre équipement (bateaux, bottes et équipement de terrain) avec du savon et rincez avec de l'eau (de l'eau chaude du robinet de préférence, si disponible).
2. Utilisez une solution javellisante à 5% pour désinfecter: ajoutez 1½ tasse de javellisant pour 9½ tasses d'eau.
3. Rincez le javellisant avec de l'eau.
4. Laissez votre équipement sécher complètement si vous avez terminé pour la journée.

## Pour plus d'information

En anglais seulement:

- ◆ **L'alliance pour la survie des amphibiens et le groupe spécialiste des amphibiens:** [www.amphibians.org](http://www.amphibians.org)
- ◆ **L'origine du champignon mangeur de salamandres:** [www.amphibians.org/news/watching-extinction-happen-origins-of-the-salamander-eater](http://www.amphibians.org/news/watching-extinction-happen-origins-of-the-salamander-eater)
- ◆ **Le site Web de la maladie Chytride des salamandres:** [www.salamanderfungus.org/about-bsal](http://www.salamanderfungus.org/about-bsal)
- ◆ **La page facebook de la maladie Chytride des salamandres:** [www.facebook.com/salamanderfungus](http://www.facebook.com/salamanderfungus)
- ◆ **Le site Web du Réseau canadien de la santé de la faune (RCSF):** [fr.cwhc-rcsf.ca](http://fr.cwhc-rcsf.ca)



Les photos en bordure par Crowley (2016). De la gauche: Salamandre à deux lignes, salamandre tachetée, triton à points rouges et salamandre à points bleus. Photo ci-haut de la salamandre de Jefferson par Gillingwater (2016). Salamandre tachetée avec ulcères. Photo par: Mark Blooi (2016).